

Daunatorii Plantelor Agricole

Acest **curs** prezintă **Daunatorii Plantelor Agricole**.

In acest PDF poti vizualiza cuprinsul si bibliografia (daca sunt disponibile) si aproximativ doua pagini din documentul original.

Arhiva completa de pe site contine un fisier, intr-un numar total de **92 pagini**.

Fisierele documentului original au urmatoarele extensii: doc.

Extras

COROPIȘNIȚA - Gryllotalpa gryllotalpa Latr.

(ORTHOPTERA, GRYLLOTALPIDAE)

Este o specie polifagă cu largă răspândire în Europa, în nordul Africii, în Asia Centrală și

Orientală. În țara noastră se întâlnește frecvent în toate regiunile.

Plante-gazdă și aspectul dăunării. Specie polifagă. Adulții și larvele, săpând galerii

superficiale în sol, reteză rădăcinile plantelor pe care le întâlnesc în cale și rod plantele sub nivelul coletului, distrug rădăcinile, tuberculii de cartof etc. În rădăcinile mai groase de sfeclă, morcov etc.

și în tuberculii de cartof, insectele rod cavități mari. Preferă terenurile ușoare și bogate în humus, aerisite și bine fertilizate cu substanțe organice (gunoi de grajd, compost), materii care pot constitui în același timp o sursă de infestare, terenuri pe care adesea se cultivă legume (tomate, ardei, vinete, ceapă, morcovi, pătrunjel, ridichi, salată, varză, conopidă, castraveți), producând pagube care variază între 10 și 40 % din recoltă la culturile legumicole. În răsadnițe datorită galeriilor pe care le fac în sol adesea determină și descălțarea plântuțelor deabia răsărite, care apoi se uscă. Dăunătorul este foarte periculos și în pepinierele pomicole, viticole și silvice.

Morfologie. Adultul are corpul robust, cilindric, alungit, de 35-65 mm lungime, de culoare cafenie, mat, pe partea dorsală și gălbui pe partea ventrală. Capul conic, în parte ascuns sub pronot, cu un aparat bucal puternic și cu antenele setiforme. Pe capsula cefalică se găsesc doi ochi compuși, ovali și doi oceli, dispuși lateral. Pronotul mare, ovoid, bombat, lipsit de carene, cu o pubescentă fină care îi dă un aspect catifelat. Tegminele sunt pergamentoase, scurte și acoperă doar baza abdomenului. Ele au o formă ușor triunghiulară și cu ajutorul acestora insecta produce stridulații. Aripile posterioare sunt membranoase, străbătute de numeroase nervuri, mai lungi decât abdomenul și în repaus sunt stânse în formă de sul în lungul abdomenului. Picioarele anterioare sunt conformate pentru săpat. Abdomenul fusiform, voluminos, constituit din 10 segmente, se

termină cu o pereche de cerci lungi, setiformi, ușor curbați, nearticulați și păroși.

Oul este elipsoidal, de mărimea unei semințe de cânepă (lungimea de aproximativ 3 mm), de culoare albă-gălbuie, având corionul rezistent.

Larva, postoligopodă, este asemănătoare cu insecta adultă. Imediat după eclozare larva are corpul de culoare deschisă, apoi aceasta devine ca la insectele adulte.

Ciclul biologic. Prezintă o generație la 2 ani. Iernează insecta adultă și larva de vârstă a treia, în sol, la 30-40 cm adâncime. În mai-iunie, adulții hibernanți își reiau activitatea de hrănire, apoi au loc copulația (adulții părăsesc galeriile și ies la suprafață pentru zborul de împerechere) și depunerea ouălor. Pentru depunere, femela sapă un cuib, la 5-15 cm adâncime; acesta este larg, cu pereții întăriți și de mărimea unui ou de găină. Perioada ovipozitară durează 8-12 zile. O femelă depune 300-600 ouă. Incubația durează 15-20 zile. Larvele apărute rămân în cuib sub ocrotirea

2
femelei, până după prima năpârlire, după care fiecare își sapă propria galerie. Până către sfârșitul toamnei, larvele năpârlesc de două ori, apoi se retrag pentru hibernare, în sol sau în locurile de depozitare a bălegarului. În primăvară ele urcă în stratul superficial, sapă galerii de hrănire, se hrănesc și continuă evoluția, până la completa dezvoltare năpârlind încă de trei ori. Spre toamna anului al doilea larvele devin insecte adulte, care apoi hibernează.

Combatere. Folosirea unui gunoi de grajd neinfestat de coropișniță. Arăturile adânci și prașilele repetate contribuie la distrugerea unui mare număr de cuiburi, ouă, larve și adulți. Săparea în toamnă a unor gropi sau șanțuri-capcană și umplerea lor cu gunoi de cabaline: coropișnițele se concentrează la căldură, găsind aici condiții favorabile de hibernare. În timpul iernii gunoiul din gropi se împrăștie, expunând totodată acțiunii gerului coropișnițele concentrate aici.

Tratarea solului înainte de plantarea răsadului cu Sintogril 5 G, Galition 5 G, administrat prin împrăștiere și încorporare ușoară, în doză de 25 -30 kg/ha. Produsul Sintogril acționează imediat și asigură o protecție a culturilor timp de 30 zile. Arătura adâncă de toamnă pentru scoaterea la suprafață a coropișnițelor hibernante.

2. LĂCUSTA ITALIANĂ - *Calliptamus italicus* L.

(ORTHOPTERA, CATANTOPIDAE)

Lăcusta apare frecvent în țările din regiunile sudice și centrale ale Europei, nordul Africii și Asia Orientală. La noi în țară lăcusta italiană (*Calliptamus italicus* L). alături de lăcusta marocană

(*Dociostaurus maroccanus* Thumb.) și cea călătoare (*Locusta migratoria* L.), este răspândită în toate zonele țării, mai ales în cele de câmpie, sub formă de focare izolate (Transilvania, Moldova și Dobrogea).

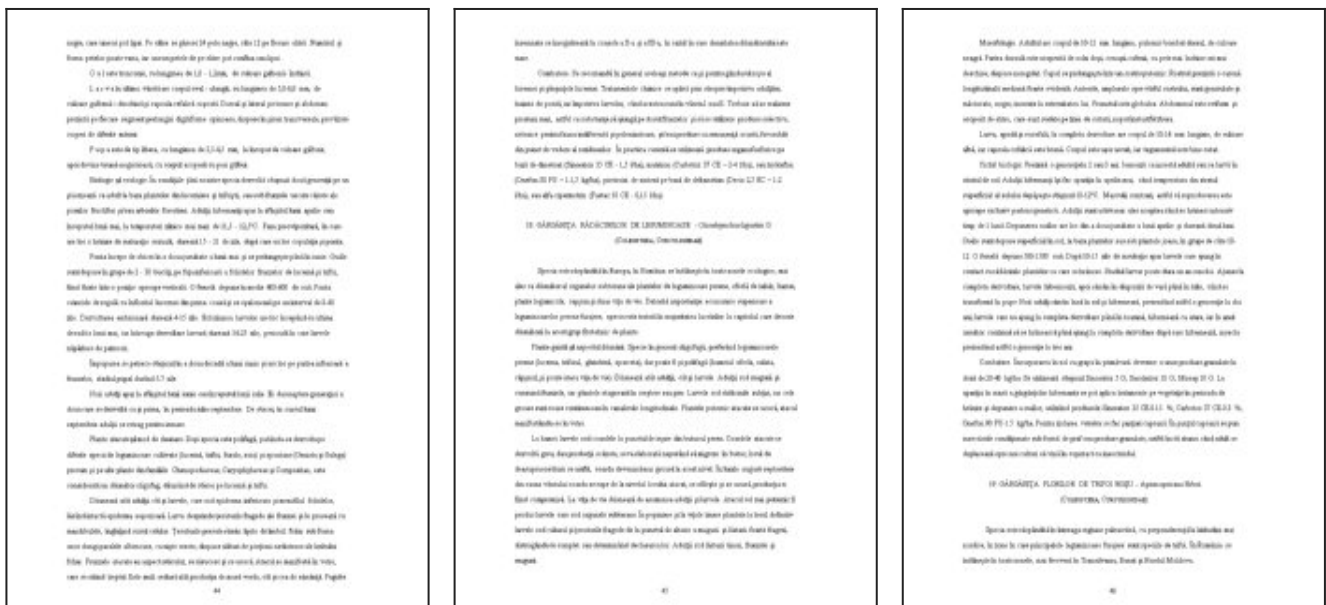
Plante-gază și aspectul dăunării. Specie polifagă, preferând poacele și fabaceele spontane din pajiști. În funcție de fenofaza plantei, larvele și insectele adulte se hrănesc cu aparatul foliar și inflorescențele plantelor-gază. Frecvent lăcustele migrează din pajiștile naturale în parcelele învecinate care sunt cultivate cu cereale păioase producând pagube considerabile.

Dăunează atât adulții cât și larvele, care rod părțile aeriene ale diferitelor plante din flora spontană sau culturi. Specia este un dăunător frecvent al vegetației de pe pajiști, în primul rând a gramineelor. Atacă de asemenea și cerealele, leguminoasele cultivate, anuale și perene, plantele tehnice, legumicole, ornamentale etc. La invazii mari plantele pot fi distruse complet sau pot fi desfrunzite, rămânând intacte doar tulpinile.

.....

Documentul complet de 92 pagini îl poți citi dacă îl descarci din Biblioteca.RegieLive.ro

Imagini din documentul complet:



Mai multe detalii se găsesc în [pagina documentului din Biblioteca.RegieLive.ro](http://pagina.documentului.din.Biblioteca.RegieLive.ro)