

Balistica Judiciara

Acest **referat** descrie **Balistica Judiciara**.

In acest PDF poti vizualiza cuprinsul si bibliografia (daca sunt disponibile) si aproximativ doua pagini din documentul original.

Arhiva completa de pe site contine un fisier, intr-un numar total de **20 pagini**.

Fisierele documentului original au urmatoarele extensii: doc.

Extras

CLASIFICAREA ARMELOR DE FOC

Prin arme de foc, în sensul prevederilor Legii 17/1996 se înțelege acele arme a căror funcționare determină aruncarea unui sau a mai multor proiectile, substanțe aprinse sau luminoase, ori împrăștierea de gaze nocive, iritante sau de neutralizare.

Principiul de funcționare se întemeiază pe forța de expansiune a gazelor provenite din detonarea unei capse ori prin explozia unei încărcături.

În Legea 17/1996 art.3 al.2 se face o clasificare a armelor de foc după destinația acestora.

După destinație

Conform legii armele de foc sunt:

a) Armele militare, confecționate pentru dotarea forțelor armate, folosite în acțiuni de neutralizare sau nimicire a personalului și tehnicii de luptă ale inamicului.

Precum și orice alte instrumente, piese sau dispozitive destinate să imobilizeze, rănească, ucidă ori distrugă, dacă prezintă caracteristicile unei arme militare.

b) Armele de tir, cu glonț sau cu alică, special fabricate sau confecționate pentru practicarea tirului sportiv, omologate sau recunoscute ca atare de Federația Română de Tir.

c) Armele de vânătoare, cu glonț, cu alică sau mixte destinate practicării vânătoriei.

d) Armele confecționate special pentru a împrăști gaze nocive, iritante sau de neutralizare.

e) Arme ascunse astfel fabricate sau confecționate încât existența lor să nu fie vizibilă sau bănuțită.

f) Armele de panoplie, fscute inofensive, dacs, prin valoarea lor istorice, științifice sau care constituie daruri ori recompense sau amintiri, sunt destinate să fie psstrate în instituții de cultură și arts, asociații cultural-artistice și sportive sau în panopli personale.

În această categorie se includ și acele arme de foc, în stare de funcționare, care constituie rarități sau prezintă valoare pentru instituțiile de specialitate.

g) Armele de recuzită, fscute inofensive, destinate să fie folosite în activitatea artistică sau de producție cinematografică.

Sunt considerate arme de foc și ansamblurile, subansamblurile și dispozitivele care se pot constitui și pot funcționa ca arme de foc.

În art.4 al legii 17/1996 este statuat că înțelegem prin muniții, respectiv: cartusele, proiectilele și

Încercările de orice fel, care pot fi întrebuințate la armele prevăzute în art.3.

După construcția canalului țevii

Raportat la acest criteriu de clasificare armele sunt:

-arme cu țevă lăisă, care au pereții interiori ai țevii netezi, cum sunt: arme de vânătoare cu alică, arme de tir redus, pistoalele lansatoare de rachete, arme militare de asalt cu țevă lăisă;

-arme cu țevă ghintuită sunt atât armele destinate vânătorii care au țevă ghintuită, dar în special arme militare:pustile, puștile mitraliers, pistoalele mitraliers, pistoalele, revolverele, etc.;

-arme cu țevi combinate, având una sau două țevi lăise și una ghintuită.

După lungimea țevii

Conform acestui criteriu armele se clasifică în:

- arme cu țevă lungă 50-80 cm (puștile, carabinele, puștile mitraliers, armele de vânătoare, armele de tir cu glonț);

- arme cu țevă mijlocie 20-50 cm (pistoalele mitraliers);

- arme cu țevă scurtă 3-20 cm (pistoale, revolvere).

După modul de funcționare al armelor

Regimul de funcționare al armelor de foc diferă de la un model de armă la altul. Unele tipuri de arme funcționează în regim automat, altele semiautomat, înșă există și arme care funcționează în regim foc, lovitură cu lovitură.

Principiile de funcționare diferă, de asemenea, de la caz la caz. Anumite tipuri de arme utilizează forța gazelor rezultate în urma împușcării, pentru rearmare, altele utilizează energia de recul, iar cele mai simple funcționează pur și simplu mecanic.

Pentru a ilustra modul de funcționare al armelor de foc vom prezenta câteva tipuri și principiile care stau la baza funcționării lor.

- arme simple -arme de vânătoare cu țevi lăise sau combinate, arme de tir cu un singur cartuș, anumite tipuri de revolvere;

URMELE FORMATE PRIN ÎMPUȘCARE

URMELE PRINCIPALE

URMELE CREATE DE INTERIORUL ȚEVII ARMEI

DE PROIECTIL

Ca urmare a acțiunii mecanismului de dare a focului, se produce împușcătura. Inițial se aprinde încercătura capsei care are o sensibilitate deosebită la acțiuni mecanice și care aprinde pulberea de azvârlire. Urmare a acestui proces, se degajă o mare cantitate de gaze, presiunea gazelor face posibilă expulzarea proiectilului pe canalul țevii spre exterior.

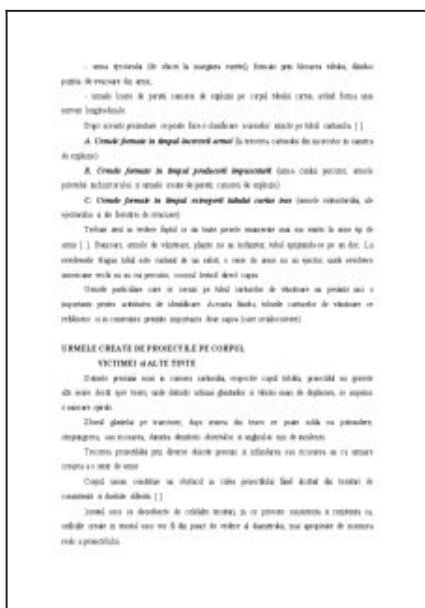
La trecerea glonțului prin canalul țevii, suprafața acestuia va întâlni opoziția reliefului format de ghinturi.

Proiectilele au diametrul mai mare decât interiorul tevii armei, inss, csmasa proiectilelor fiind confectionats din cupru sau alams se taie in ghinturi, umplând profilul canalului tevii.

Glontul intrând in ghinturi, alsturat miscsrii de inaintare i se va imprima si o miscare spirals. Miscarea de rotatie a rotatiei a glontului este foarte mics in canalul tevii, ea crescând dups iesirea din teavs.

Documentul complet de 20 pagini il poti citi daca il descarci din Biblioteca.RegieLive.ro

Imagini din documentul complet:



Mai multe detalii se gasesc in pagina documentului din Biblioteca.RegieLive.ro